

Monteringsanvisning aMbooo terrassebord



Kjære kunde,

Ved å kjøpe våre terrassebord i bambus har du valgt et GS-kvalitetsprodukt, og her vil vi gjerne gi deg noen tips om montering og vedlikehold slik at du kan ha glede av dem i lang tid.

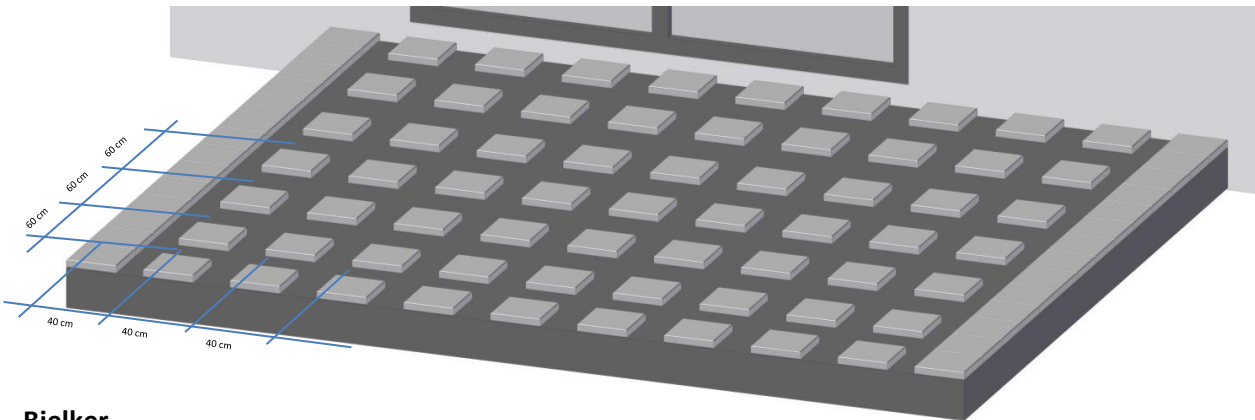
Vennligst ta hensyn til følgende instruksjoner for å administrere en vellykket installasjon, og mens du planlegger og utfører prosjektet ditt, vær nøye med å følge lokale byggeforskrifter samt kjente retningslinjer som "Tekniske regler 02 BDZ og anbefalinger for bruk av terrassebord fra Tyske Tømmerhandelsforbundet». Ved statiske belastning av overflater som balkonger og forhøyede terrasser bør eventuelle modifiserte materialer kun brukes når de er godkjent av en bygningsingeniør. Dersom et byggeprosjekt avviker fra spesifikasjonene i monteringsanvisningen og tekniske regler, må konstruksjonen godkjennes av produsenten, ellers er alle garantier ugyldige. Alt materiale bør oppbevares trygt fra leveringstidspunktet til og under installasjonen for å unngå skader på varene.

Terrassebordene er forhåndsoljet fra fabrikk. Når installasjonen er fullført, bør overflaten gis innledende behandling med passende aMbooo Special Bamboo Care Oil for å oppnå optimal beskyttelse mot værforekomster. Hvis denne første pleien ikke utføres, kan det hende at terrasseoverflaten under visse forhold ikke er tilstrekkelig beskyttet mot værforekomster, og at eventuelle materialforandringer kan være mer alvorlige enn normalt. Vær nøye med å følge den anbefalte påføringsmengden av aMbooo Special Bamboo Care Oil og rør godt i beholderen før bruk. For stor mengde forårsaker en sterk filmoppbygging som kan føre til tørkeproblemer og flassing. Av denne grunn bør pleieoljen alltid påføres i tynne strøk og våte flekker eller oljeoverskudd ryddes opp umiddelbart.

Assembly instructions aMbooo decking board

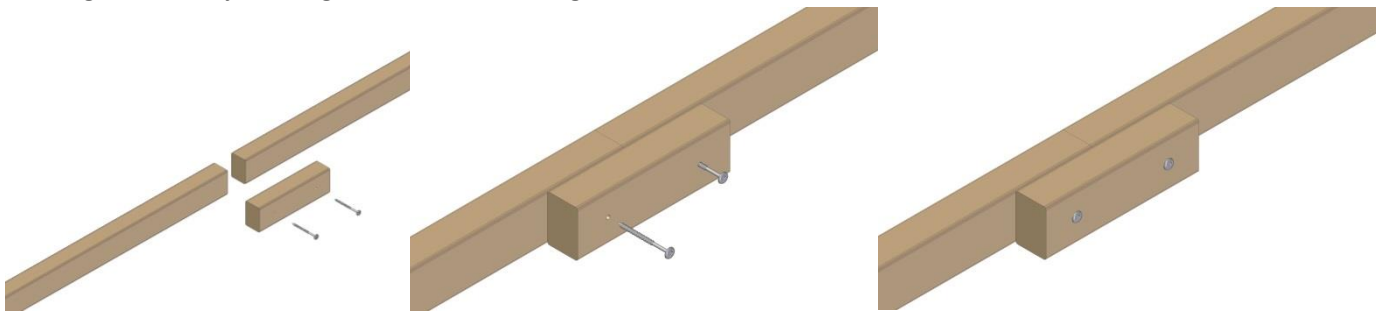
Underkonstruksjonen og fundament

Underkonstruksjonen bør bestå av en tilstrekkelig komprimert grunnmasse som er gjennomtrengelig for vann. Den optimale løsningen er et lag med grusfylling med ca. 5 cm steinsprut. Stillestående vann må unngås. Etter dette bør en vertikal rotkontrollduk legges ned. Underkonstruksjonen skal reflektere en 2 % helning som løper i terrassebordenes lengderetning (dvs. 2 cm høydeforskjell hver 1 m). Denne underkonstruksjonen mottar da fundamentet bestående av for eksempel belegningsstein 25 cm x 25 cm. De ytre radene kan dekkes helt, men forsiden av terrassen skal gi mulighet for tilstrekkelig vannavløp og ventilasjon. Dette forlenger terrassebordets levetid. Belegningssteinene bør ha en maksimal avstand på 40 cm i bredden og en maksimal avstand på 60 cm i bærekonstruksjonsbjelkeretning fra midtbelegningsstein til midtbelegningsstein når bærekonstruksjonsbjelkene er plassert oppreist og en maksimal avstand på 40 cm i bærekonstruksjonens bjelkeretning når bærekonstruksjonsbjelkene er plassert flatt.



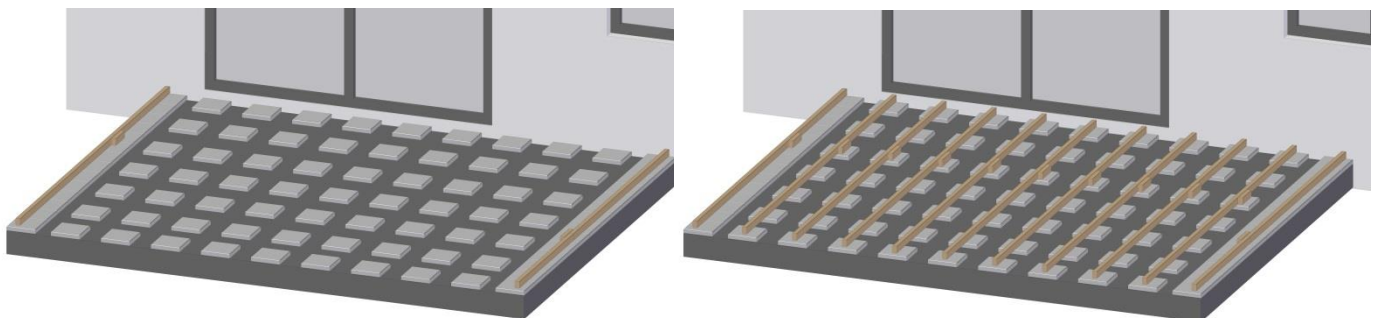
Bjelker

For å oppnå ønsket lengde for nødvendig bærekonstruksjon kan man sammenføre de originale bærebjelkenes lengde 4 x 6 x 220 cm til ønsket lengde. Ved skjøting, kutt en ca. 20 cm lang kubbing og bor minst to hull og skru deretter fast begge bjelkene sammen med kubbingen. Bruk skruer på minst 4,5 x 70 mm. Man kan også skru bjelkene sammen ved å forskyve den ene utenpå den andre. Forlengede bærebjelkelengder skal alltid skrues godt sammen.



Den ytre støttebjelken skal monteres ca. 60 mm innenfor ytterkant av belegningssteinene. Øvrige bjelker skal plasseres i senter av belegningssteinene og festes med braketter.

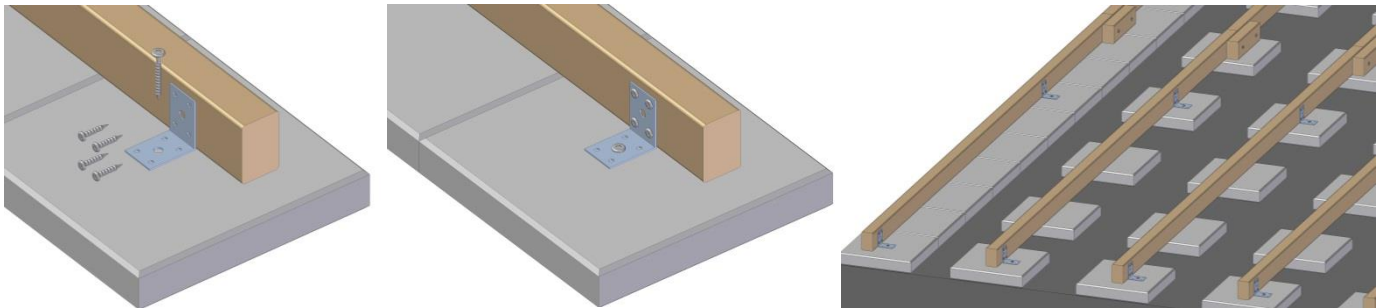
Det skal overholdes en avstand på minst ca. 10 mm fra husvegg eller andre faste konstruksjoner.



Assembly instructions aMbooo decking board

Feste underkonstruksjonen

Alle bærekonstruksjonsbjelker skal festes til belegningssteinene minst tre ganger (foran-midt-bak) for å oppnå en tilstrekkelig torsjonsbestandig dekke. Til dette bør man bruke rustfrie skruer og metallbraketter 35 x 50 x 50 mm. For takterrasser eller lignende underkonstruksjoner bør man i tillegg montere tverrbjelker/skjøter for å oppnå passende grad av torsjonsmotstand. Monteringsavstanden mellom bærekonstruksjonsbjelker bør maksimalt være ca. 40 cm når terrassebordene legges parallelt. Ved boring av skru hull bør man være forsiktig med å alltid holde skru hullene 0,5 – 1 mm mindre enn størrelsen på skruene som skal brukes. Dette gjelder for alle følgende arbeidstrinn. Skruer skal alltid skrues og strammes på plass på én gang (dvs. uten pause/uttak).

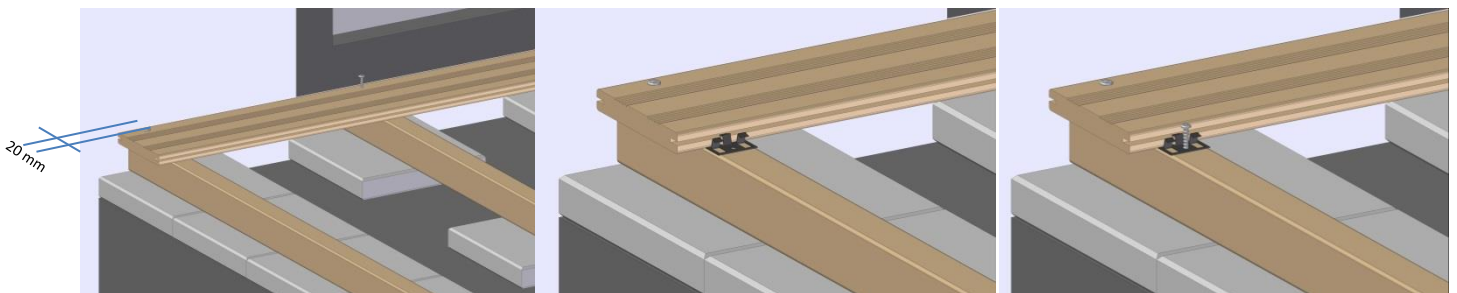


Festing av terrassebordene

Det første terrassebordet bør ha en klaring på 20 mm fra alle tilstøtende konstruksjoner. Sideoverhenget til bærekonstruksjonsbjelken bør ikke være større enn 30 mm. Bor skru hull i terrassebordene ved hvert sammenføyningspunkt til bærekonstruksjonen og forskru terrassebordene med V2A-skruer 4,5 x 50. Deretter plasserer du klipsene med skru hull foran på hvert underkonstruksjonselement og skru hvert klipp fast. Avstanden til terrassebordene er definert av klipsene.

Ved planlegging kan man observere følgende beregning:

25 bord 139 mm bredde + skjøt 5 mm = 25 x 144 mm » 3600 mm terrasse dybde
25 bord 140 mm bredde + skjøt 5 mm = 25 x 145 mm » 3625 mm terrasse dybde
18 bord 200 mm bredde + skjøt 5 mm = 18 x 205 mm » 3690 mm terrasse dybde. Lengden på bærekonstruksjonen er definert av ønsket dybde.



For den andre raden med terrassebord kuttes terrassebordet på en slik måte at bordet ligger på minst to støttebjelker. Det samme må gjøres for siste terrassebord på den andre siden av terrassen. Sett hele raden med terrassebord inn i klipsene og skru klipsene godt fast til støttestrukturbjelkene.



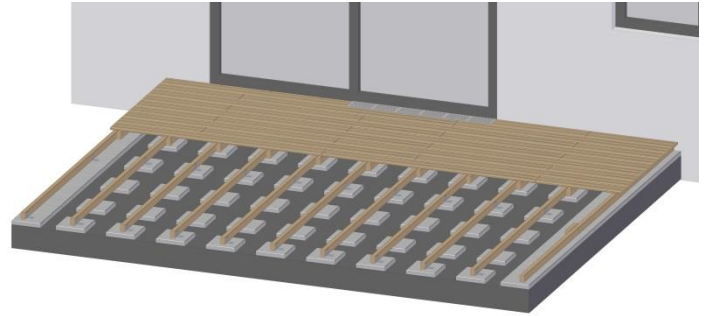
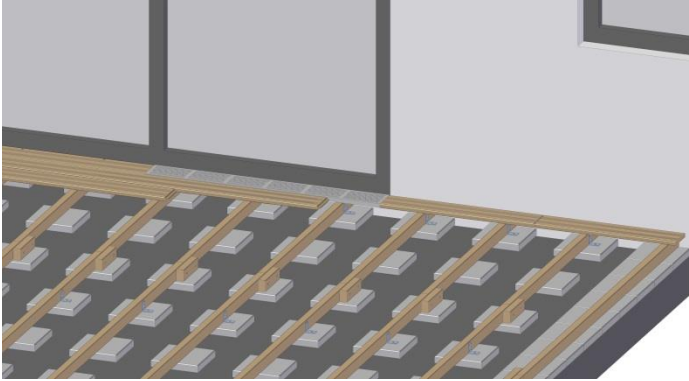
Assembly instructions aMboo decking board

Tips for legging av terrassebordene

Ved dører som åpner ut til terrassebord bør man sjekke om det er nødvendig å installere en ekstra regnrenne. Dette er nødvendig når terrassebord ligger på samme nivå som tilstøtende oppholdsrom. I henhold til gjeldende retningslinjer skal terrassedekket ligge minst 150 mm lavere.

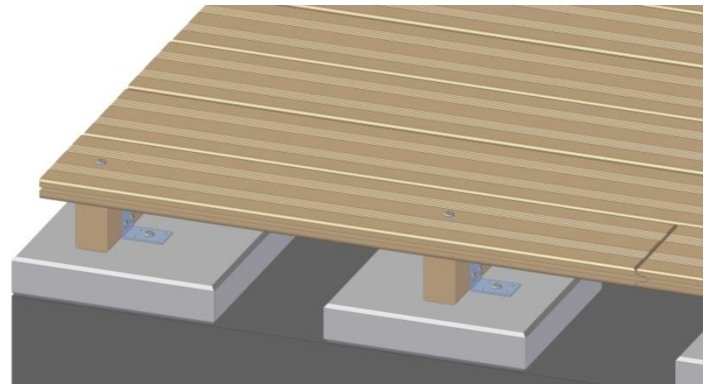
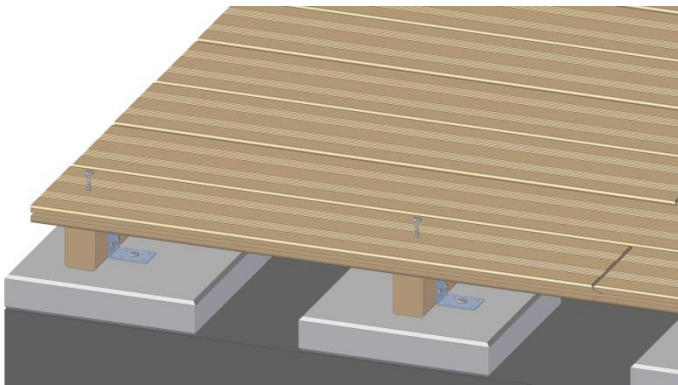
Legg de resterende brettene som i trinnene beskrevet ovenfor. Det er mulig å utføre ha kortendene i vanlig rekkefølge eller fritt mønstret. Det viktige er at hvert terrassebord skal ligge på minst 2 bjelker.

Påvirkning av bærekonstruksjonens bjelker bør imidlertid unngås.



Festing av det siste terrassebordet

Det siste terrassebordet settes inn i klipsene til forrige rad med terrassebord og videre til dette skrues det synlig fast til bærekonstruksjonsbjelkene. Overlappingen til bærekonstruksjonsbjelkene bør være ca. 30 mm. På denne måten kan de ytre trimpanelene på forkanten av terrassen monteres pent. Trimpanelet er tilbakestillt ca 10 mm. Om ønskelig er det mulig å kutte av skjøtesporet til det siste terrassebordet.



Montering av terrassebord

Skjær ca 58 mm brede stykker fra terrassebordene og forskru platene til støttebjelkene. Fest deretter terrassebordene med skruer på sidene eller klips - til støttebjelkene med V2A skruer 4,5 x 50.

Tilstrekkelig luftsirkulasjon under terrassebordene bør alltid sikres for å unngå fuktakkumulering som kan føre til vridning.

