

Synlig (eksponert) fasade med skruer på en underramme i tømmer

Dette systemet tilbyr en kostnadseffektiv løsning for installasjon av VIVIX+® plater i et stort utvalg av paneldimensjoner. VIVIX + plater med en minimumstykkelse på 6 mm kan festes på en tømmerunderramme ved hjelp av pulverlakkerte skruer. Dette dokumentet er bare ment å gi generelle anbefalinger. Formica Group gir disse retningslinjene og alle test-, kode- og designdata kun til informasjonsformål og anbefaler på det sterkeste at kunden, prosjekteieren og arkitekten søker uavhengig rådgivning fra en sertifisert bygg- og anleggseksperter og/eller ingeniør angående anvendelse og installasjon, samt overholdelse av designkrav, gjeldende koder, lover og forskrifter og teststandarder. Kontroller de lokale kodene og gjeldende designkrav for riktig bruk.

Generelt

I dette dokumentet vises en oversikt over prinsipper for festing av fasadebekledning. Disse prinsippene er generiske og representerer toppmoderne. I tilfeller der nasjonale standarder ikke direkte knytter seg til gjeldende byggekoder, kan spesielle sertifikater bygge bro over dette gapet. Slike sertifikater refererer til fasadebekledningsprodukter samt til festemidler eller festelementer spesielt. Sertifikater utstedes til den parten som selger den viktigste delen av innfestingsmetoden. Spesielt både produsenter og agenter av produktene kan inneholde et sertifikat. I tilfeller der det ikke er noen spesifikke standarder, og det heller ikke er spesifikke byggekoder eller sertifikater, må de lokale bygningsmyndighetene vurdere om den foreslåtte innfestingsmetoden overholder gjeldende regelverk. På grunn av arten av produktet VIVIX + og dets anvendelse som drenert og ryggventilert regnskjermbekledning og ikke relatert til noen innfestingsmetode, er det tre emner som trenger spesiell oppmerksomhet:

Ventilasjon

Fasadebekledningen må ventileres på baksiden av panelet for å frigjøre migrert vanndamp fra omgivelsesrommene og for å tørke kondens i de indre delene av veggkonstruksjonen. Dette krever en viss ventilasjonshuledybde og en viss dimensjon av ventilasjonsinntakene og uttakene.

Spenningsfri innfesting

Fasadebekledningen må kunne ekspandere og krympe uavhengig av den bærende underrammen på grunn av varme- og fuktighetspåvirkninger. Dette krever en viss ledig plass i festingen for bevegelser. Også begrensninger i maksimal panelstørrelse samt minimumsdimensjoner på leddene mellom plater og andre konstruksjonsdeler er et resultat av dette kravet.

Bakkonstruksjon

VIVIX + plater må installeres på en undertammemed tilstrekkelig styrke og permanent holdbarhet. Kvalitet og/eller behandling av underrammen må være i samsvar med sertifikatinnehaverens anbefalinger samt gjeldende byggstandarder og forskrifter. Selv om de fleste innfestingsmetoder er generiske, kan det være forskjeller i detaljene som angitt i nasjonale sertifikater. Slike forskjeller oppstår på grunn av landsspesifikke byggetradisjoner; forskjeller i nasjonale standarder eller ulike regler og forutsetninger for detaljerte beregninger.

Følgende innfestingsmetoder er anerkjent av Formica Group:

- Synlig festing
- Festing av dypt hulrom

Hulrom og ventilasjon

For en kontinuerlig ventilasjon bak panelet anbefaler Formica Group fri lufthuledybde mellom regnskjermbekledningen og isolasjonen eller veggkonstruksjonen å være mellom 20 og 50 mm, slik at omgivelsesluften kan strøme gjennom fra ventilasjonsinntakene og uttakene. Ventilasjonsinntak og uttak må tilsvare minimum 50 kvadrat cm per lineær meter over hele fasaden. Hulromsdybde samt ventilasjonsinntak og uttak må være i samsvar med gjeldende byggstandarder, forskrifter og sertifikater.

Delramme

VIVIX+-plater må installeres på en underramme med tilstrekkelig styrke og permanent holdbarhet. Kvalitet og/eller behandling av underrammen må være i samsvar med gjeldende byggstandarder, forskrifter og sertifikater. Formica Group anbefaler videre bruk av en flat EPDM-pakning til full bredde av vertikale lekter på underrammen.

Innfestingsdetaljer

VIVIX + plater med en tykkelse på 6 og 8 mm kan festes på underrammen med hurtigfesteskruer (kontakt Nordic Facade Solutions for mer informasjon). For å beholde panelposisjonen må hvert panel ha ett fast punkt i midten av panelet.

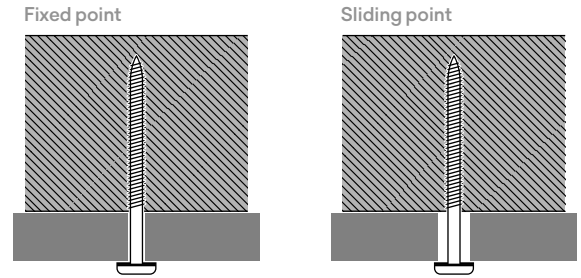
Fixed point – hole diameter:

- 5 mm for fast fixing screw
- equal to shank diameter for other screws

Sliding point – hole diameter:

- 8 mm for fast fixing screw
- shank diameter + 3 mm for other screws

Screws must always be centered in the holes and must not be over tightened.



Overview of technical installation details

The following gives a general overview of some of the most significant technical installation details and where this fixing system is commonly used.

In certain countries specific certification requirements may apply. Information given only contains advice as to the installation commonly used by VIVIX+ customers, as based on Formica Group's experience. For all countries Formica Group strongly advises that the customer, project owner and architect seek independent advice from a construction professional regarding the accordance to national and/or local building regulations of fixing systems.

Please visit www.nordicfacadesolutions.info for the latest information

Joint width:

10 mm
Based on applicable building standards, regulations or certificates, wider joints may be permissible.

Minimum dimension timber battens:

Intermediate / End battens 50 x 28 mm
Jointing battens 95 x 28 mm

Edge clearance to fixings:

Min 20 mm
Max 10x panel thickness

VIVIX+ panel weights:

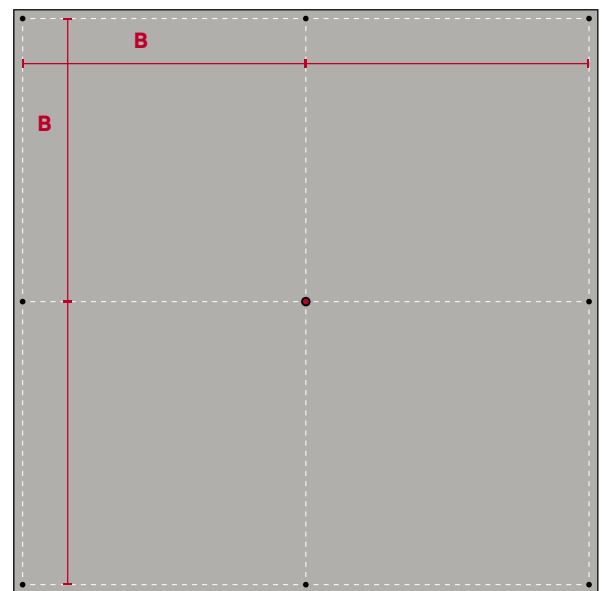
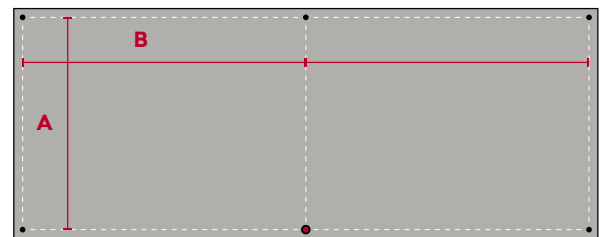
6mm: 8.8kg / m²
8mm: 11.7kg / m²

Recommended maximum fixing distances

Max fixing distance*	Thickness: 6 mm	8 mm
A. 2 fixings in one direction	450 mm	600 mm
B. 3 or more fixings in one direction	600 mm	750 mm

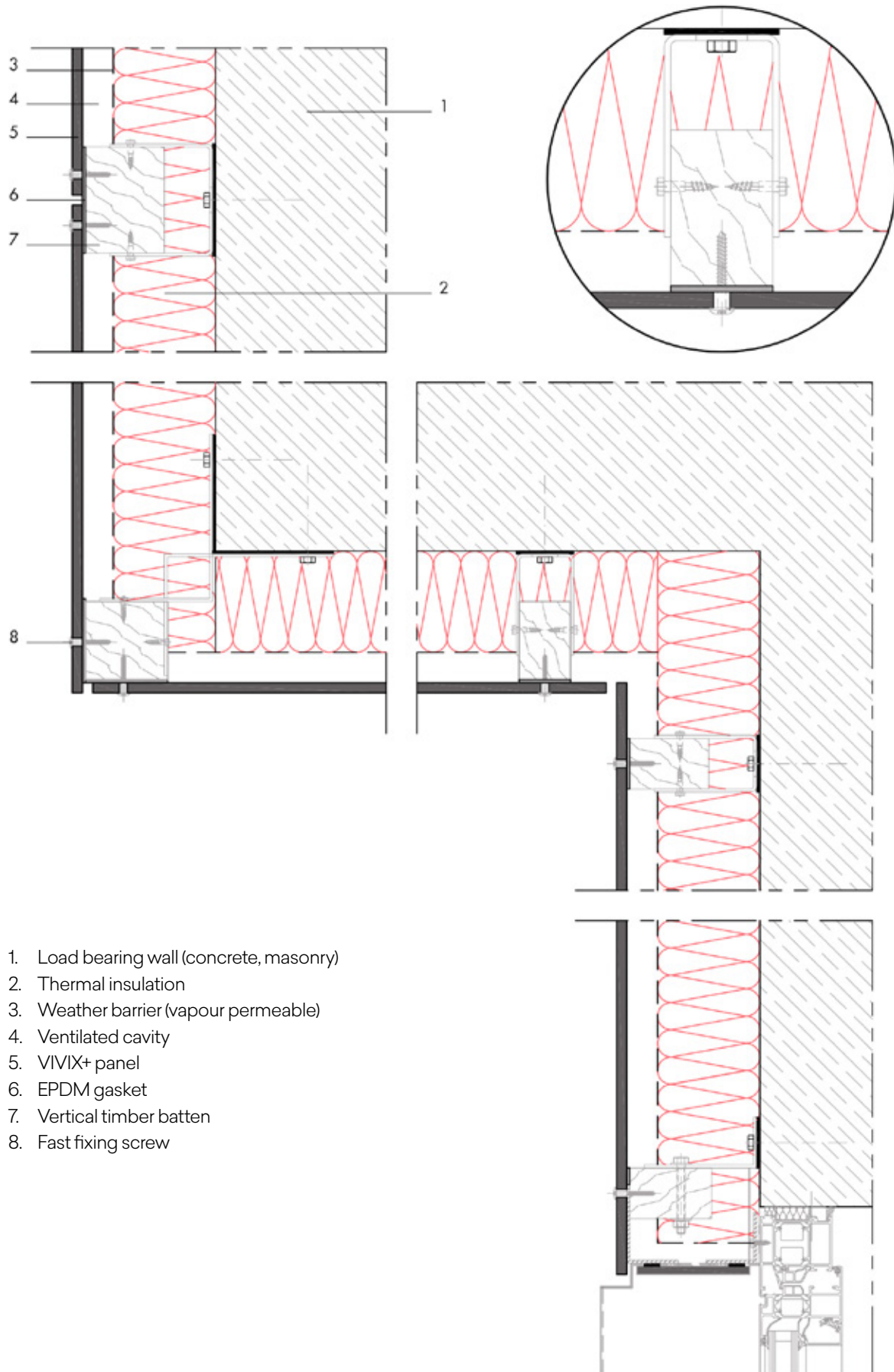
* Fixing distances for soffit application must be multiplied by 0.75. The maximum permitted fixing distances shown have been designed with a maximum (wind) load of 600 N/ m² and maximum deflection of L/200.

Fixing distances must be calculated in accordance with applicable local standards, regulations and certificates and should be verified by a structural engineer.

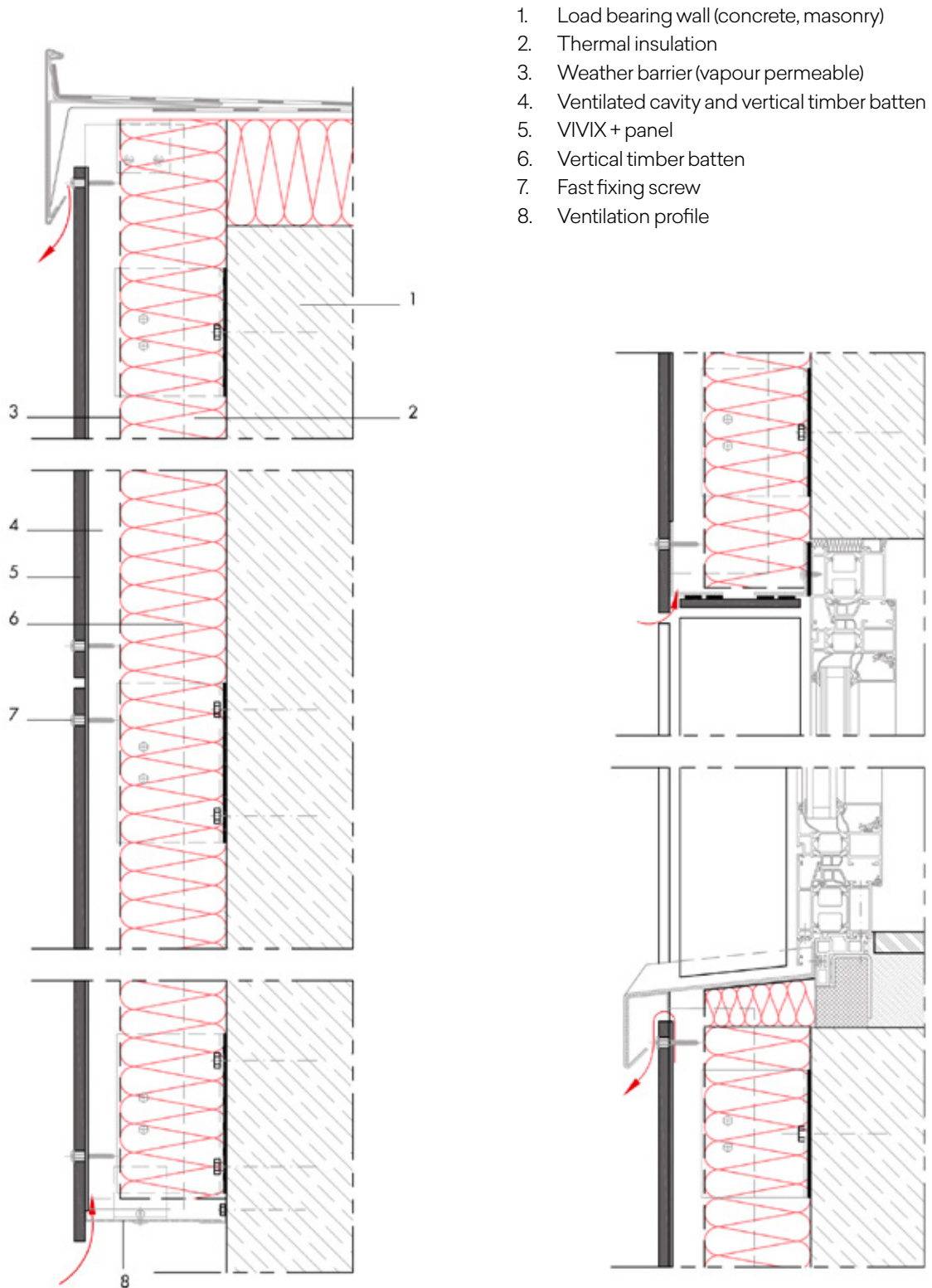


• Sliding point • Fixed point (in centre of panel)

Please visit www.nordicfacadesolutions.info for more information about deflection and wind loads



1. Load bearing wall (concrete, masonry)
2. Thermal insulation
3. Weather barrier (vapour permeable)
4. Ventilated cavity
5. VIVIX+ panel
6. EPDM gasket
7. Vertical timber batten
8. Fast fixing screw



**Disclaimer
General**

The information provided by Formica Group ("Formica") in this document is solely indicative. Formica is unable to warrant the accuracy and completeness of this information. No rights can be derived from the information provided; the use of the information is at the other party's risk and responsibility.

Colours used in Formica's communications (including but not limited to printed matter) and in samples of Formica's may differ from the colours of the Formica products to be supplied. Formica's products and samples are produced within the specified colour tolerances and the colours (of production batches) may differ, even if the same colour is used. The viewing angle also influences the colour perception. The specified colour stability and colour specifications relate only to the decorative surface of the Formica products, not to the core material and samples of the Formica products. Colour system notations represent the closest match available in the particular system. They may or may not be exact and are provided for guidance only. When exact colour information is required, please always refer to an actual laminate sample in the specified finish. Customers and third parties must have a professional adviser inform them about (the suitability of) the Formica products for all desired applications and about applicable laws and regulations. Formica is not liable (neither contractual nor non contractual) for any damage arising from or related to the use of this document, except if and to the extent that such damage is the result of willful misconduct or gross negligence on the part of Formica and/or its management.

General Conditions

All oral and written statements, offers, quotations, sales, supplies, deliveries and/or agreements and all related activities of Formica are governed by the Formica General Terms and Conditions of Sale in effect at the time of sale and contained in every order acknowledgement and are available upon request.

All general terms and conditions other than the conditions mentioned above are dismissed and do not apply, regardless of whether such terms and conditions are referred to on requests for offers, offer confirmations, stationery and/or other documents of the other party, even if Formica does not expressly object to such terms and conditions.

Intellectual property

All intellectual property rights and other rights regarding the content of this document (including logos, text and photographs) are owned by Formica Group and/or its licensors.

Any use of the content of this document, including distribution, reproduction, disclosure, storage in an automated data file or the dispatch of such a file without Formica's prior written consent is explicitly prohibited.

Formica, the Formica Anvil Device and VIVIX+ are registered trademarks of The Diller Corporation. © 2021 The Diller Corporation