

---

# FDV-DOKUMENTASJON

FORVALTNING / DRIFT / VEDLIKEHOLD

## Benkeplate Level – Produktgruppe 7055

---

### 1 Leverandør

Fritzøe Engros AS  
Postboks 2055  
3255 LARVIK

Telefon: + 47 33 13 64 00

E-post: [engros@fritzoengros.no](mailto:engros@fritzoengros.no)

Web: [www.fritzoengros.no](http://www.fritzoengros.no)

### 2 Produktnavn

Benkeplate Level.

### 3 Produktbeskrivelse

Level laminat benkeplater er produsert med kjerne av sponplate og overflate i høytrykkslaminat (HPL) i mange forskjellige dekor. HPL er fremstilt fra ubleket kraftpapir, dekorpapir, fenolharts og melaminharts. Papirene presses sammen under høyt trykk og varme. Overflaten på platene er vanntette og meget slitesterk. Undersiden er belagt med en beskyttende sperre som hindrer fukt fra oppvaskmaskiner etc. Platene kan leveres med postform (avrundet kant) på en langsida eller skarpkant, med eller uten kantlist.

Benkeplatene er laget spesielt med tanke på kjøkkeninnredning, men egner seg også godt til annen innredning.

### 4 Drift og vedlikehold

Se side 2 og 3 for vedlikehold

### 5 HMS

Håndtering av produktet krever ingen spesielle tiltak utover personlig verneutstyr.

### 6 Miljøpåvirkning

Produktet har ingen målbar effekt på miljøet.

### 7 Avfallshåndtering

Avkapp og plater kan etter endt levetid sendes til kommunalt deponi og inneholder ikke farlig avfall. Varmeenergien kan gjenvinnes ved forbrenning.

### 8 Emballasje

Plast- og pappemballasje kan gjenvinnes.

### 9 Transport

Produktet er ikke klassifisert som farlig gods.

## VEDLIKEHOLD OG FJERNING AV FLEKKER

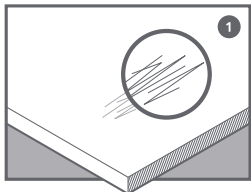
Som med alle andre materialer for interiørdesign, bør en benkeplate rengjøres regelmessig. Det krever ikke noe spesielt vedlikehold, bare en fuktig klut med varmt vann eller et mildt vaskemiddel. Nesten alle vanlige husholdnings rengjøringsprodukter eller desinfeksjonsmidler kan trygt brukes. For de vanligste flekkene kan du ganske enkelt rengjøre overflaten med varmt vann med en ikke-slipende klut. Tøffere flekker kan fjernes med husholdning rengjøringsmidler eller løsemidler som ikke er slipende. For eldre, tørkede eller vanskelige flekker, bruk en svamp eller myk klut for å fjerne dem. Etter bruk av løsningsmidler anbefaler vi å skylle overflaten med varmt vann og et mildt vaskemiddel. Skyll alltid grundig for å fjerne vaskemiddelet med rent vann, helst varmt.

## FETTFLEKKER OG MINDRE RIPER

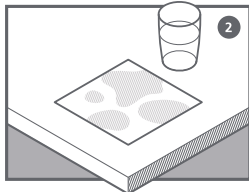
Level benkeplater har et unikt, ikke-porøst overflate, slik at du kan holde vedlikeholde med enkle, daglige pleie- og egnede rengjøringsmetoder. Ved vanskelige flekker anbefaler vi bruk av et spesifikt rengjøringsmiddel (i henhold til tabellen som er rapportert på neste side) for å fjerne spor av flekken. Ved mikro-riper, se VEDLIKEHOLDSINSTRUKSJONEN for overflatene som vist nedenfor.

## SKYLL ETTER RENGJØRING OG VEDLIKEHOLD

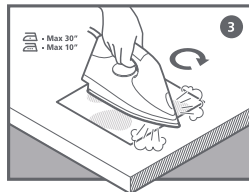
Etter rengjøring eller etter bruk av den magiske svampen, skyll grundig med rent vann, helst varmt, for å fjerne eventuelt vaskemiddel, løsemiddel eller annet rengjøringsmiddel



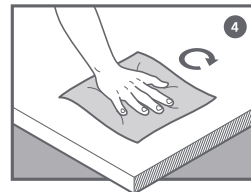
1  
Overfladiske defekter forårsaket av mikroriper.



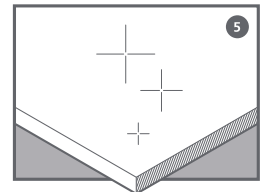
2  
Legg et fuktet ark med kjøkkenrull over området der mikroripen kan sees.



3  
Plasser det varme strykejernet på overflaten som må repareres. Ikke la strykejernet ligge på overflaten i mer enn 10 sekunder av gangen.

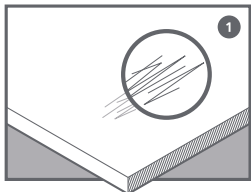


4  
Skyll det reparerte området med lunkent vann og en mikrofiberklut.

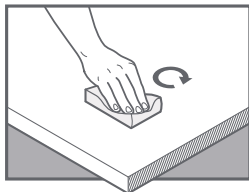


5  
Overflaten skal nå være fikset.

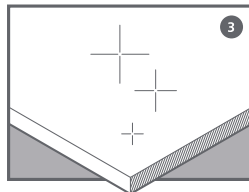
## VEDLIKEHOLDSINSTRUKSJONER



1  
Overfladiske defekter forårsaket av mikroriper.



2  
Gni den magiske svampen på området der mikroripen kan sees. Svampen kan brukes tørr eller lett fuktig.



3  
Overflaten skal nå være fikset.

## ANBEFALT VEDLIKEHOLD

For det beste resultatet når man vasker Level benkeplater, er det viktig å huske på følgende fremgangsmåte:

**Selv om benkeplatene er svært motstandsdyktig, må en laminat-overflate aldri behandles med produkter som inneholder slipende stoffer, slipende svamper eller uegnede materialer som sandpapir eller stålull.**

**Produkter som inneholder sterke syrer eller alkaliske produkter bør unngås siden de kan forårsake flekker/skjolder på overflaten.**

**Blekemiddel og klor produkter bør unngås siden de kan forringe overflaten. Natriumhypokloritt bør brukes ved konsentrasjoner lavere enn 5%, og i ikke mer enn i 5 minutter om gangen, skyll- og tørk deretter av med en svamp eller et håndkle.**

**Hydrogenperoksid ved konsentrasjoner lavere enn 3% bør skylles forsiktig av. For konsentrasjoner som er høyere enn 3%.**

**Vi anbefaler at denne løsningen ikke er i kontakt med overflaten i mer enn 10 minutter av gangen, og overflaten må skylles grundig med en ikke-slipende svamp og deretter tørkes godt av.**

**Ved bruk av løsemidler, må kluten som brukes være helt ren for ikke å etterlate merker på laminat-overflaten. Eventuelle merker kan imidlertid fjernes ved å skylle med varmt vann og tørke godt av.**

**Ikke bruk møbelpolering eller voksbaserte rengjøringsmidler generelt, fordi de har en tendens til å danne et klebrig lag på laminat-overflaten som tiltrekker og fanger smuss.**

**Ikke bruk skarpe gjenstander, jernbørster eller andre metallverktøy for å fjerne flekker, maling, gips eller andre stoffer fra overflaten.**

CATEGORY	TYPE OF STAIN	AGE		
		LIGHT	MODERATE AND RECENT	STUBBORN
DAGLIG	Dust, dirt in general, mixed dust and grease.	1	2	2
	Fingerprints, nicotine stains, rubber marks.	3	4*	4*
	Traces and marks of limescale, rust.	2	5	5
	Black smoke.	2	2	2
MAT OG DRIKKE	Syrup, fruit or vegetable juice.	1 or 2	2	2
	Sugar syrup, jam, caramel.	1 or 2	2	2
	Spirits, milk, tea, coffee, wine, beer.	1 or 2	2	2
	Animal and vegetable fats and oils.	3	4*	4*
	Sauces, eggs.	3	4*	4*
	Gelatin, organic residues, gum arabic.	2	2	2
RENGJØRINGSMIDLER	Detergents, soap.	1 or 2	2	2
	Furniture and floor polish.	3	3	4**
	Shoe polish.	3	3	4**
MALING OG BLEKK	Pencil marks and chalk.	1	2	2
	Pen ink and markers, tar.	4**	4**	4**
	Synthetic oil paint.	9+10	10	10
	Watercolour paint, colours and adhesive soluble in water or in aqueous dispersion (vegetable and vinyl).	2	2	2
	Graffiti, paint spray, paint, etc.	9+12	12	12
KOMETIKK	Lipstick.	3	3	4**
	Hairspray, foundation, face powder.	4**	4**	4**
	Nail polish.	9+4**	4**	4**
LØSNINGSMIDLER	Halos, often as a result of use of solvents.	4***	4***	4***
	Solvent inks for print.	4**	4**	4**
VOKS	Candle wax, paraffin wax, plaster-based waxes (tailoring).	3	11	11
SILICON OG LIM	Silicone mastics, silicone-based products.	6	6	7
	Residues of acrylic adhesives or vegetable gum after the protective film has been removed.	12	12	12
	Two-component paints, glues and adhesives.	4**	4**	7
	Synthetic resins.	4**	4**	7
	Neoprene glue.	9+4*	4*	4*
ORGANSIKE VÆSKER	Body fluids and hospital dirt (cells, dermis, germs, bacteria, blood, urine).	8	8	8

## CLEANING INSTRUCTIONS - KEY

- Use a soft cloth or paper towel, either dry or dampened with water.
  - Use warm water (up to 35-40°C) and a kitchen degreaser (or a limescale remover in case of limescale), leaving it to work until the dirt starts to loosen.
  - Initially use a dry soft cloth or paper towel. Then use warm water (up to 35-40°C) and a kitchen degreaser, leaving it to work until the dirt starts to loosen.
  - \* Use a dedicated solvent\*, then use warm water (up to 35-40°C) and a kitchen degreaser, leaving it to work until the dirt starts to loosen.
  - \*\* Use a dedicated solvent\*\*, then use warm water (up to 35-40°C) and a kitchen degreaser, leaving it to work until the dirt starts to loosen.
  - \*\*\* Use a dedicated solvent\*\*\*, then use warm water (up to 35-40°C) and a kitchen degreaser, leaving it to work until the dirt starts to loosen.
  - Use detergents containing acetic acid or citric acid at up to 10% concentration. Rinse with plenty of warm water. If you use descaling agents for domestic use, rinse immediately.
  - Immediately wipe away any residue with water or suitable solvents before the stain sets. Check the product instructions or contact the manufacturer for more details. For silicone, use suitable solvents.
  - After it hardens, try removing it rubbing with dry towels and, using wooden or soft plastic (e.g. Nylon) spatulas to scrape it off without causing abrasions or scratches.
  - After using warm water (up to 35-40°C) with soap or a mild household detergent, leaving it to work until the dirt starts to loosen, wash with disinfectant detergents or simple disinfectants that are on the market or prescribed by health practices. Follow the instructions. Steam can also be used for this type of dirt.
  - Immediately use a dry soft cloth or paper towel.
  - Use trichloroethylene or nitro solvent, then use warm water (up to 35-40°C) and a kitchen degreaser, leaving it to work until the dirt starts to loosen.
  - After it hardens, try removing it with dry towels and with a physical approach, using wooden or soft plastic (e.g. Nylon) spatulas to scrape it off without causing abrasions or scratches. In the case of wax, place a paper towel over the affected area, heat with an iron, then peel away until completely removed.
  - Use alcohol on metal surfaces. For other surfaces, use acetone or, if the stain is especially stubborn, commercial solvents specifically used for removing graffiti \*\*\*\*.
- Then use warm water (up to 35-40°C) and a kitchen degreaser, leaving it to work until the dirt starts to loosen.
- \* Gasoline, turpentine, white spirit, trichloroethylene, perchloroethylene, trichloroethane especially for neoprene glues, alcohol.  
\*\* Acetone or nail polish remover, gasoline, turpentine, white spirit, trichloroethylene, perchloroethylene, trichloroethane especially for neoprene glues, alcohol.  
\*\*\* Alcohol.  
\*\*\*\* The offending items can be easily removed if they are soluble in water, otherwise use organic solvent or special graffiti cleaner.

**DISCLAIMER.** This document gives general recommendations on how to enhance a qualitative cleaning and maintenance of the products. This document serves as a general guide to good practice and constitutes no form of warranty or representation as to fitness for purpose in respect of the products and processes described in it. Any information or products contained within this document must be verified and tested for suitability by the user for his or her particular purpose or specific application. Consideration needs to be given to local or specific circumstances. The content of this document reflects our knowledge and experience at the time of publication. The newest version of the document replaces all previous versions. We advise that the newest version may contain technical changes that must be taken into account when using the products. The latest version of the document may be consulted on our website. Customers should always check whether an updated version of the document is available. Any warranty on the products may be voided if the (contents of the) latest version of this document, which may be updated from time to time, is not (properly) followed. We have made every effort to ensure the accuracy of the information in this document, but we cannot be held liable for any oversights, inaccuracies or typographical errors.